



**Autore: Francesco Marino**  
<http://www.francescomarino.net>  
[info@francescomarino.net](mailto:info@francescomarino.net)

Esercitazione n. 12

## Installazione e configurazione di un modem in banda fonica (Windows 9x)

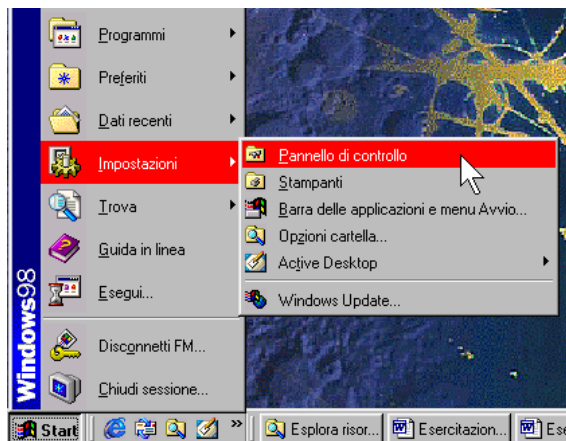
Classe:

Gruppo:

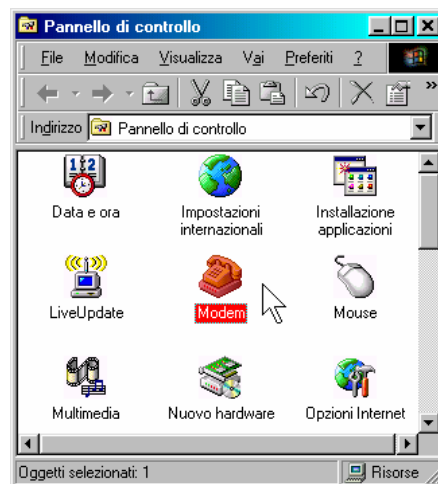
Data	Alunni assenti

Al termine di questa esercitazione ciascun alunno dovrà essere in grado di installare, configurare e testare un modem in banda fonica sotto Windows 95, 98 o ME. L'esercitazione non richiede che ciascun PC disponga fisicamente di un modem, in quanto è possibile effettuare tutte le operazioni pur non disponendo dell'hardware relativo. Di seguito sono descritti i vari passaggi che l'alunno dovrà eseguire, in modo tale che possa essere guidato nel primo approccio con il compito assegnatogli. Il sistema operativo di riferimento è Windows 98, ma le operazioni sono del tutto analoghe, se non identiche, in Windows 95 e ME.

### 1) Apertura della voce *Modem* del *Pannello di controllo*



1a) Apertura del *Pannello di controllo* (clic).

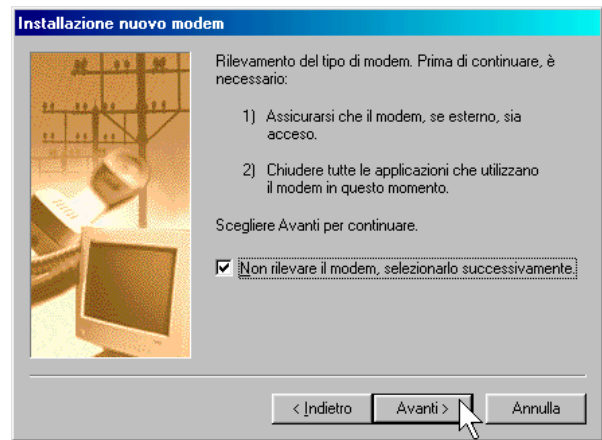


1b) Apertura voce *Modem* (doppio clic).

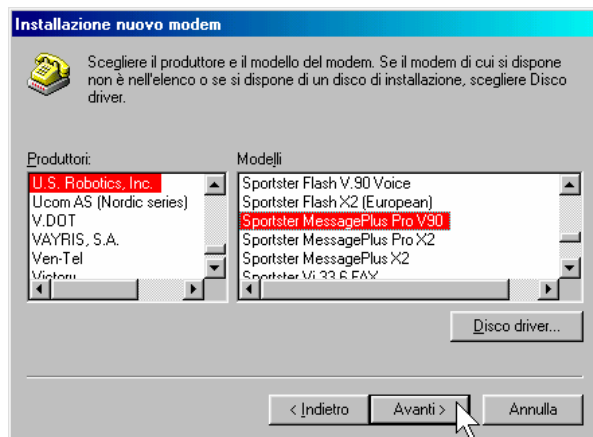
## 2) Installazione del modem



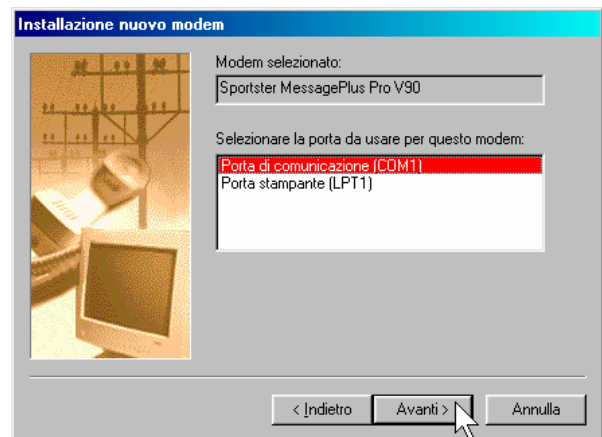
2a) Clic su *Aggiungi...*



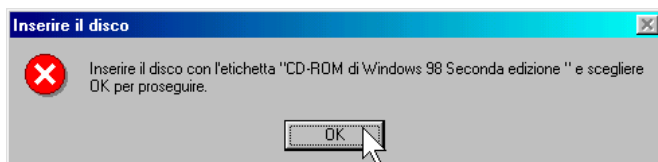
2b) Spuntare *Non rilevare il modem ...*, poi clic su *Avanti*.



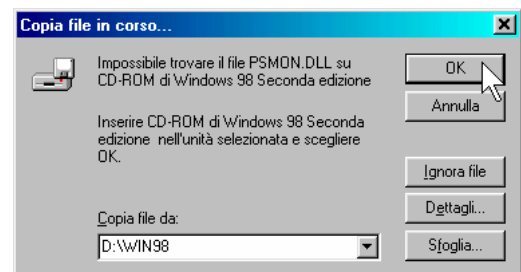
2c) Selezionare un modello (ad es. quello indicato), poi clic su *Avanti*. Nota: a questo punto potrebbe essere utilizzato un floppy o un CD-ROM cliccando su *Disco driver...* Sarà cura dell'insegnante, se lo ritiene opportuno, predisporre un supporto con i file di un modem.



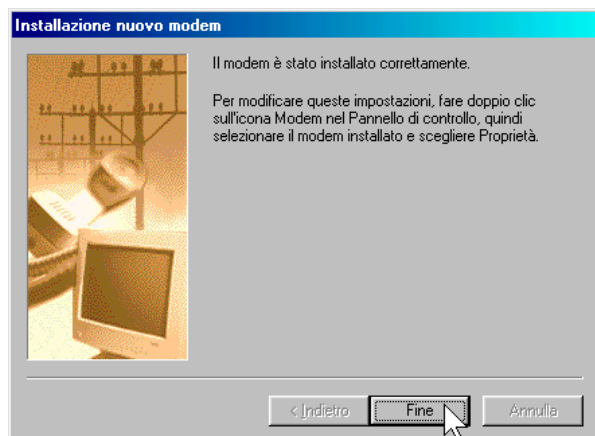
2d) Selezione della porta seriale (COM1 o COM2), poi clic su *Avanti*.



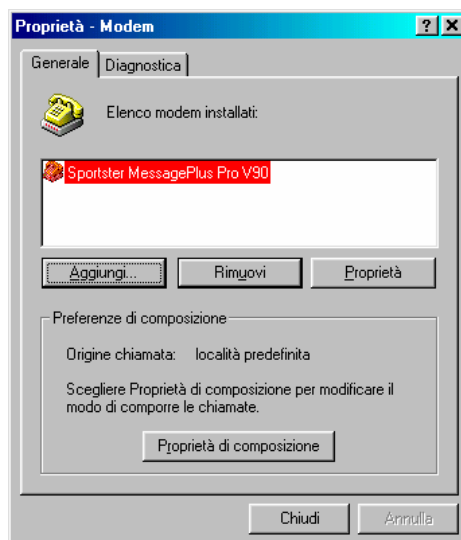
2d) Eventuale richiesta del CD-ROM con i file di installazione del sistema operativo (se non presenti nell'hard disk). Inserire il CD-ROM, attendere qualche secondo e poi clic su *OK*.



2e) Eventuale digitazione del percorso dei file di installazione (per esempio *D:\WIN98* se D è l'unità CD-ROM), poi clic su *OK*.

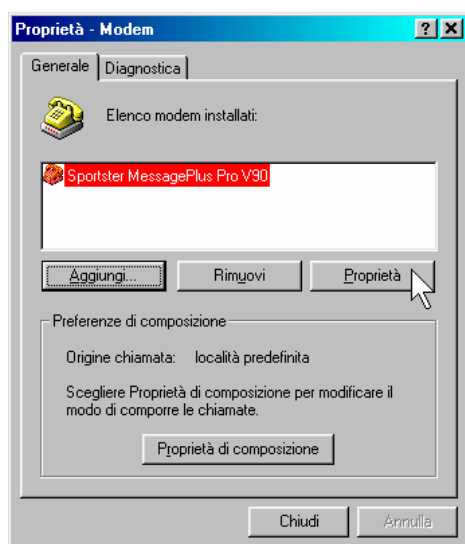


2f) Fine dell'installazione (clic su *Fine*).

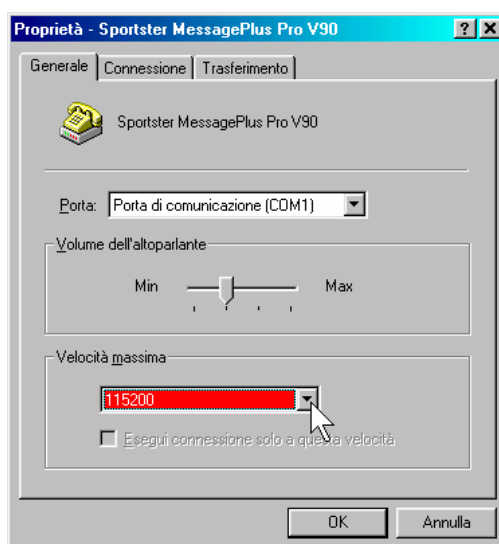


2g) Il modem risulta installato.

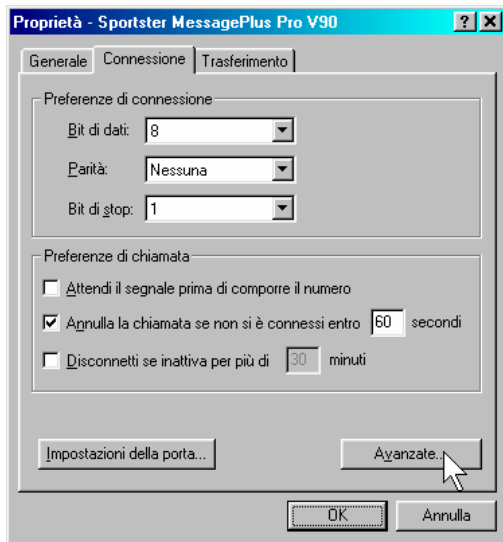
### 3) Configurazione del modem



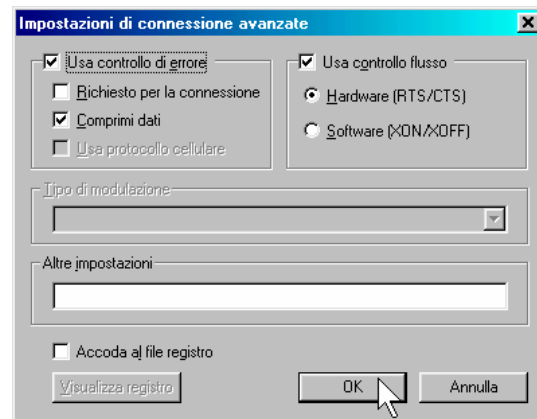
3a) Selezionare il modem, poi cliccare su *Proprietà*.



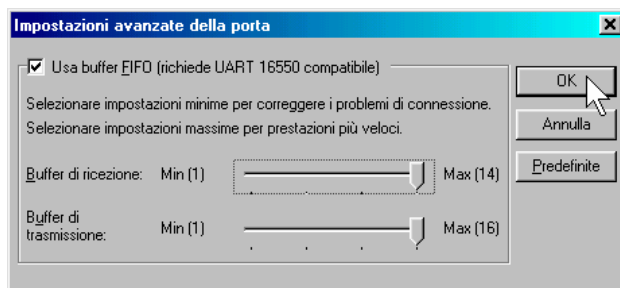
3b) Configurazione della porta di comunicazione (compare quella indicata in fase di installazione) e delle velocità massima della porta stessa (per porte seriali UART 16550 115 200 bit/s è il massimo).



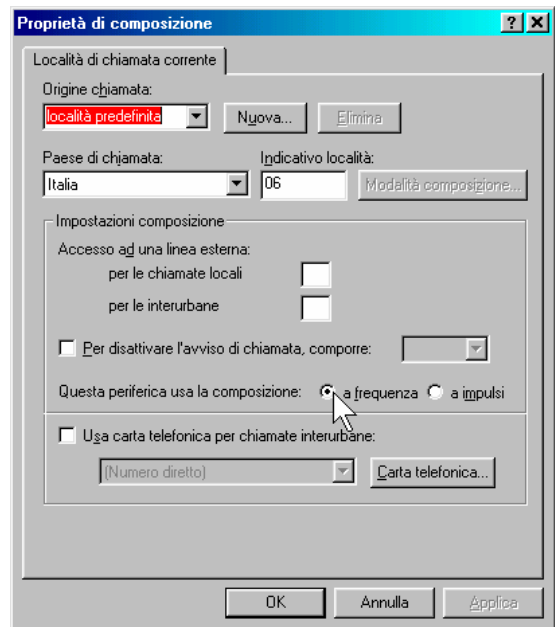
3c) Configurazione del formato asincrono utilizzato tra PC e modem, impostazioni varie. La casella *Attendi il segnale...*, se attivata, costringe il modem ad attendere il segnale di linea; se il modem è progettato per attendere un segnale diverso da quello italiano non comporrà mai il numero. La voce *Disconnetti se...* serve ad ottenere la disconnessione automatica se il modem è inattivo (utile in particolari se si condivide la periferica in una rete locale).



3d) Impostazioni avanzate della connessione (si raggiungono dalla finestra 3c cliccando su *Avanzate...*). Il controllo di flusso deve essere hardware (quello software è affidabile solo per basse velocità della connessione). Il controllo di errore e la compressione dati devono essere abilitati (nota: se si installa un modem generico questi campi sono disabilitati). Nello spazio *Altre impostazioni* è possibile immettere una stringa AT che sarà eseguita all'atto della connessione.



3e) Impostazioni avanzate della porta (si raggiungono dalla finestra 3c cliccando su *Impostazioni della porta...*). Selezionare impostazioni massime per ottenere prestazioni più veloci.

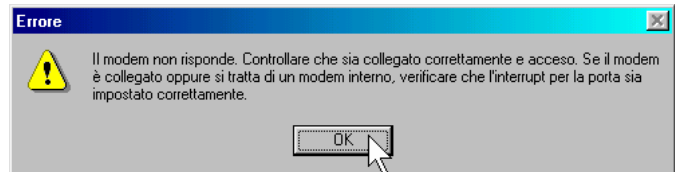


3f) Si raggiunge dalla finestra 3a cliccando su *Proprietà di composizione*. Vi sono varie impostazioni, utili in particolare se la linea è a valle di un centralino telefonico. Selezionare composizione a frequenza, più veloce di quella a impulsi.

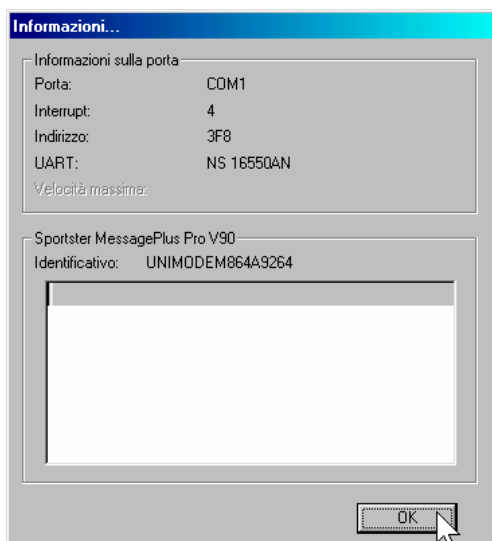
#### 4) Test diagnostico del modem



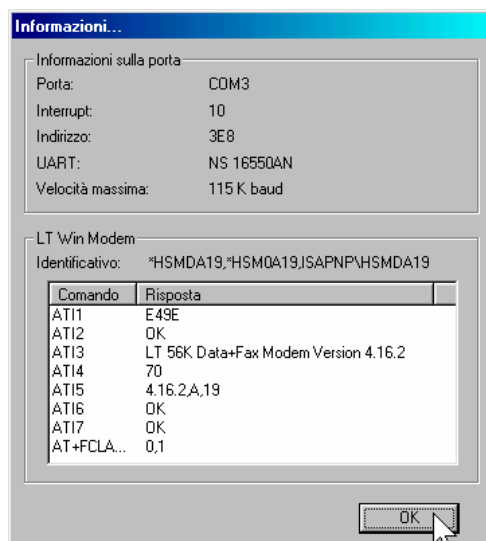
4a) Nella finestra delle proprietà del modem del *Pannello di controllo* cliccare su *Diagnostica* e poi, dopo aver selezionato la porta relativa al modem, su *Informazioni...*



4b) Dopo un messaggio di attesa appare il seguente messaggio (se il modem non è fisicamente presente o non è acceso).

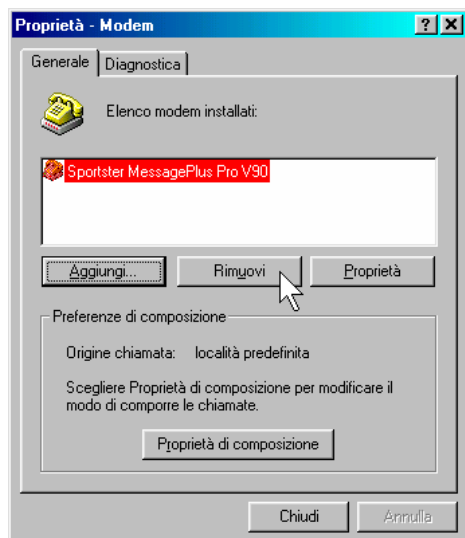


4c) Poiché il modem non è fisicamente presente, la finestra informativa appare vuota.



4d) Ecco come può apparire la finestra informativa se il modem è fisicamente presente e acceso. La presenza di molti messaggi di errore (Error) è indice di malfunzionamento. Se i messaggi di errore sono pochi, non è detto che il modem non funzioni bene: potrebbe esserci incompatibilità tra il test diagnostico e i comandi AT supportati dal modem.

## 5) Disinstallazione del modem



5a) Dopo aver selezionato il modem, cliccare su *Rimuovi*.

### Svolgimento

1) Seguendo le istruzioni fornite dal presente documento, ciascun alunno del gruppo installa un modem (anche lo stesso modello più volte, ne compariranno più versioni numerate) e controlla che le finestre di configurazione corrispondano alle finestre 3b - 3e. Gli alunni del gruppo controllano insieme il contenuto della finestra 3f, che è comune ai vari modem installati.

2) Gli alunni del gruppo esplorano insieme la configurazione di un modem, cercando di memorizzare, con l'ausilio delle didascalie 3b - 3f, una spiegazione relativa al significato delle opzioni più importanti. Eventualmente è possibile utilizzare la guida rapida di Windows, cliccando sul punto interrogativo nella barra del titolo (fig. 1a) e cliccando nuovamente sul campo di cui si desidera la spiegazione (fig. 1b); si ottiene una breve spiegazione della voce (fig. 1.c).

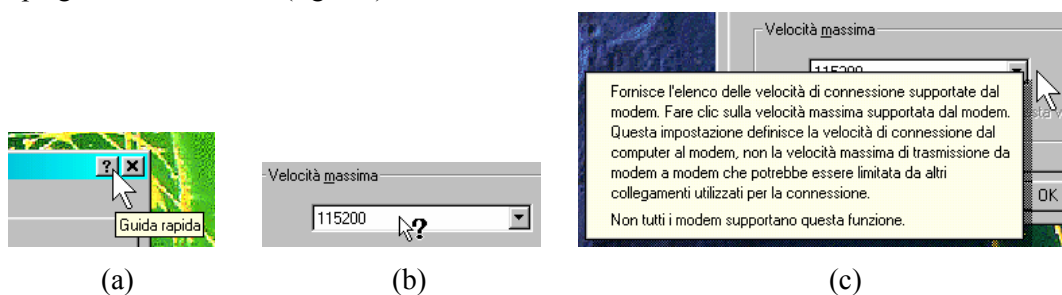


Fig. 1

3) Ciascun alunno scompagina il più possibile le finestre di configurazione del modem di un compagno, fino a che tutti i modem non risultano malamente configurati. A questo punto ciascun alunno, seguendo le istruzioni del presente documento, riconfigura correttamente il proprio modem.

4) Si ripete la procedura del punto 3, ma senza l'aiuto cartaceo.

5) Ciascun alunno esegue un test diagnostico sul proprio modem.

6) Ciascun alunno disinstalla il proprio modem.

7) Gli insegnanti verificano l'abilità acquisita da ciascun alunno nell'installare, configurare, testare e rimuovere un modem, chiedendo qualche spiegazione in merito alle opzioni di configurazione. Per far ciò le finestre di configurazione devono essere preventivamente scompagnate.